

הבימה
התיאטרון הלאומי



האם אפשר לאהוב איזה שהוא יצור אנושי מבלי להיקרע לגזרים? איש עדיין לא התאמלל בבית-זונות; שום חרדה אינה חייבת להיווצר בגלל האקט המיני ועם זאת... כשהריגוש המיני הופך לתשוקה, מתחיל לצמוח משהו שיש לו חיים משלו שאם כי ניתן בקלות להורסו על ידי בורות או הזנחה, ימות ביסורים ויוסיף למות אחרי מותו.

סיריל קונולי, "הקבר הלא-שקט"





תשוקה

פיטר ניקולס
רבקה משולח
ננסי דוגיד
אדריאן ווקס
אריה כץ

מאת
נוסח עברי
בימוי
תפאורה ותלבושות
תאורה

המשתתפים:

יהודה אפרוני
חנה מרון
שלמה בר-שביט
ליא קניג
מירב גרי
יעל דרויאנוב

ג'יימס קרוקסלי
אלינור
ג'ים
נל
קיית
אגנס

וכן: בתפקידי אורחים,
מלצרים, שכנים, רופא, זבנים:

גילי אלרואי
אבי גז
חנה דור
גד הראל
ליאור וולף
ציפי טלמור
רחל מרקו
נחום מרקו

שאול בסקינד
אריה אלדר

עוזרי בימאי

- * בגדיהן של הגב' חנה מרון וליא קניג תוכננו ובוצעו על-ידי האופנאי ג'רי מליץ.
- * בגדיה של מירב גרי תוכננו ובוצעו על-ידי האופנאי עודד גרא.
- * מעיל הפרווה של מירב גרי תוכנן על-ידי עודד גרא והפרווה הושאלה על-ידי פרוות "שרף".
- * תכשיטים: חברת "אורקיד".
- * לבני הנשים וכותנות הלילה נתרמו על ידי "בית בורדו" שבכיכר המדינה.

הצגה ראשונה: 30 ליולי, 1983, באולם מסקין.
תזמון: כשעתיים וחצי כולל הפסקה בת 15 דקות.

חבר הנאמנים של תיאטרון
"הבימה":

צבי צור, יו"ר
אברהם אגמון
יונה אטינגר
שמעון אלכסנדרוני
ישראל בקר
יוסף גבע
דר' מנוחה גלבע
פרופ' שמעון זנדבנק
פנחס מעוז
דר' אברהם נאמן
שמואל עומר
טובה פרדו
אבא פרומצ'נקו
גבריאל צפרוני
יקותיאל קרן
אברהם רונאי
שר שלום שירן
בן ציון תומר

עוזר מנכ"ל ומנהל הפקות:
אלי מלכא
בימאי בית: מיכאל גורביץ
מנהל מוסיקלי: פולדי שצמן

מינהלן: יוסי רודן
מנהל ייצור: שלמה לייבוביץ
מנהל במה: אהרון פרנטי
מנהל טכני: אהרון פרנטי
סגן מנהל טכני: חיים אמויאל
בצוע תפאורה: שלמה טאבוד, צבי יצהרי
בצוע תאורה: ראובן יצחק
קול: אבי מיטרני
צבע: שלמה לייבוביץ
יצור תלבושות: משה רוגובסקי, דניס לנגי
פיאות: ליליה בורושובסקי
אביזרים: אלברט סגל
תכניה: רות טון-מנדלסון
צילומים: רחל הירש
סדר-צילום: סטודיה
דפוס: אמנות הדפוס
עיצוב גרפי: שרי ארנון/אפרת נאמן.

יו"ר אגודת ידידי "הבימה": אורה גולדנברג
מנהל מח' מכירות: ישראל שחם
יחסי ציבור ופרסום: רוני כרמל

שחקני תיאטרון "הבימה":

יהודה אפרוני, מישה אשרוב, נחום בוכמן, ישראל בידרמן, רולף ברין,
ישראל בקר, שלמה בר-שביט, שושנה דואר, יעל דרויאנוב, מרים זוהר, עדה
טל, אליעזר יונג, שמואל סגל, נסים עזיקרי, שמואל עצמון, שמעון פינקל,
אלכס פלג, טובה פרדו, פנינה פרח, דליה פרידלנד, רפאל קלצ'קין, ליא
קניג, ישראל רובינצ'יק, שמואל רודנסקי, אברהם רונאי, צבי שטולפר,
יצחק שילה.

שחקני התיאטרון בעונת תשמ"ג:

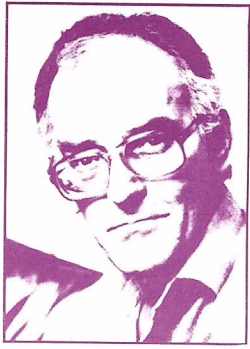
אורי אברהמי, אלון אבוטבול, גילה אלמגור, מוסקו אלקלעי, אליעזר
אפלבוים, יעקב אשכנזי, אהוד בוכמן, משה בקר, ששון גבאי, ראובן
גולדווטר, רבקה גור, ישראל גוריון, מירב גרי, ברוך דוד, ענת הרפזי, שמואל
וילוז'ני, משה ופניק, יצחק חאוסיס, עמי טראוב, רזיה ישראל, שמעון כהן,
עדי לב, ויקי מורן, ג'וליאנו מר, חנה מרון, מיקי מרין, קרול מרקוביץ, מישא
נתן, יצחק סיידוף, אמירה פולן, ארנה פורת, יעל פרל, אתל קובינסקא,
אהובה קרן, דן תורן.

המחזה "תשוקה" הוא גירסה נוספת, אך מיוחדת במינה, של המשולש הנצחי - בעל, אשה ומאהבת צעירה.

אלינור וג'יימס חיים יחד בהבנה ובחיבה במשך עשרים וחמש שנה עד שפולשת לחייהם קייט הצעירה, המושכת את ג'יימס להרפתקת אהבים המסחררת את ראשו ורגשותיו, מערערת את סדרי חייו, ומביאה את יחסיו עם אשתו למבוי סתום. אלינור, האשה הנבגדת, שעולמה כמו התמוטט עליה, מנסה להיאבק בדרכה שלה על אהבת בעלה ושלמות נישואיהם.

מה שהופך דרמה זו למחזה מיוחד, היא נוכחותם של הכפילים - ג'ים ונל - המתקיימים על הבמה לצד שני בני הזוג, ומשמיעים בקול רם את מחשבותיהם הנסתרות ורגשותיהם הכמוסים.

האם יצליח ג'יימס להחזיק באשתו ובאהובתו כאחד?
האם תסכים אלינור להתחלק באהבת בעלה עם ידידתם הצעירה?
האם תצליח קייט להפיל ברשתה בעל נוסף, כפי שכבר עשתה בעבר?
כמו החיים עצמם, אין למחזה "תשוקה" תשובות חד-משמעיות.



פיטר ניקולס

נולד בבריסטול שבאנגליה ב-1917. עם תום לימודיו שירת בהודו, מאלייה, סינגפור והונג-קונג. משך זמן-מה הופיע כשחקן ולאחר-מכן נעשה מורה בבית-ספר עממי ובחטיבת הביניים. במשך עשרים וכמה שנות כתיבה הוציא מתחת ידו כ-52 טקסטים הכוללים תסריטים ועיבודים לטלוויזיה, תסריטים לקולנוע ביניהם: "Catch us if you can", ו-"Georgy Girl" ומחזות תיאטרון: "יום במותה של ג'וי" (שהועלה בתיאטרון הקאמרי), "רשות הבריאות" (שניהם זוכי "פרס המחזה המצטיין" של ה"איבנינג סטאנדארד") וכן: "The free way", "Born in the Garden", "Privates on Parade", "Chez-Nuos", "Forget-Me-not Lane". שימש כמחזאי בית של תיאטרון גאטרי. בשנים האחרונות החליט פיטר ניקולס לפרוש מן המחזאות ולנסות את כוחו בכתיבת ספרים. בשיחה עמו הודה כי כאיש הוראה יש לו נטיה לכתוב מחזות בעלי מסר; למרות, שלדבריו, ניסה להימנע מכך למען אותו קהל צופים שאינו בדיעה כי התיאטרון צריך להטיף למשהו, הוא מאשר כי כל אחד ממחזותיו מבטא השקפת עולם, עמדה מסוימת, לעתים בלי שהתכוון לכך במפורש. כרגע עובד פיטר ניקולס על זכרונותיו וכן על סדרת טלוויזיה חדשה.

רבקה משולח

ילידת תל-אביב. בוגרת החוג לתיאטרון של אוניברסיטת תל-אביב. תרגמה כ-45 מחזות לכל התיאטרונים בארץ. בין עבודותיה בשנים האחרונות: "של מי החיים האלה לעזאזל", "סיבוב מסוכן", "המערב האמיתי", בתיאטרון הקאמרי, "הטיול", "תיבת הצללים", "בצל הבגידה", "גולים", בתיאטרון הבימה, "מחול המוות" בתיאטרון חיפה, "אפר", "סכסוכים" בתיאטרון באר-שבע.

נוסי דוגיד

נולדה בקנטאקי, ארה"ב. בעלת תואר ראשון בתיאטרון וספרות אנגלית ותואר שני בהיסטוריה של התיאטרון ותאוריה דרמטית מאוניברסיטת אינדיאנה. בין 1972-1975 למדה משחק ב-"Central School of Speech and Drama" ולאחר מכן הופיעה על הבימה, ברדיו ובסרטים, ביניהם בסרט "אדומים" של וורן ביטי. עבדה עם קבוצתו של גרוטובסקי. הופיעה, בין השאר, בבתי-סוהר ובבתי חולים לחולי נפש. עבדה בעיקר במסגרת ה-"Fringe" והתרכזת בנושאים פוליטיים ובנושאים הקשורים לפמיניזם. במשך חמש השנים האחרונות עסקה בבימוי, בעיקר של מחזות בני זמננו או מחזות שלא הועלו לפני-כן. הצגותיה הופקו באנגליה וחלק מהן סיירו בארצות אירופה אחרות. בין המחזות שביימה: "Dear Love of Comrades" מאת נוואל גרג, שזכה כהפקה המצטיינת של 1979 בפסטיבל מינכן. "Angels Descend on Paris" מאת נוואל גרג, נבחר כאחד מחמשת המחזות הטובים של שנת 1980. בין 1981-1982 שימשה כבימאית-בית ב"תיאטרון המסד" בלונדון ולאחר מכן כיהנה כמרצה אורחת ב-"Central School of Speech and Drama", וב-"Actors Centre", וב-"Central School of Art and Design". ננסי דוגיד היא גם תאורנית מקצועית והיא תכננה את התאורה להצגותיה בארה"ב ובאנגליה.

אדריאן ווקס

עיצב תפאורות רבות להצגות בארץ, ביניהן: "הלילה השנים-עשר", "וולפונה", "חג הסנדלרים", "פילומנה", "תשוקה" בתיאטרון הבימה, "הנשים העליזות מווינדזור" בתיאטרון הקאמרי, "נפש יהודי" ו"נעורי אדם" בתיאטרון חיפה. עבד שנים רבות באנגליה ועיצב תפאורות לתיאטרונים רבים, ביניהן: "תעלולי תום" ב"תיאטרון קריטריון", "גבירתי הנאוה" ב"תיאטרון אדלפי" - שניהם בווסט-אנד. שימש כתפאורן בית ב"תיאטרון המרמייד" בלונדון, ב"היימארקט" בלסטר, וב"אולד וויק" בלונדון.

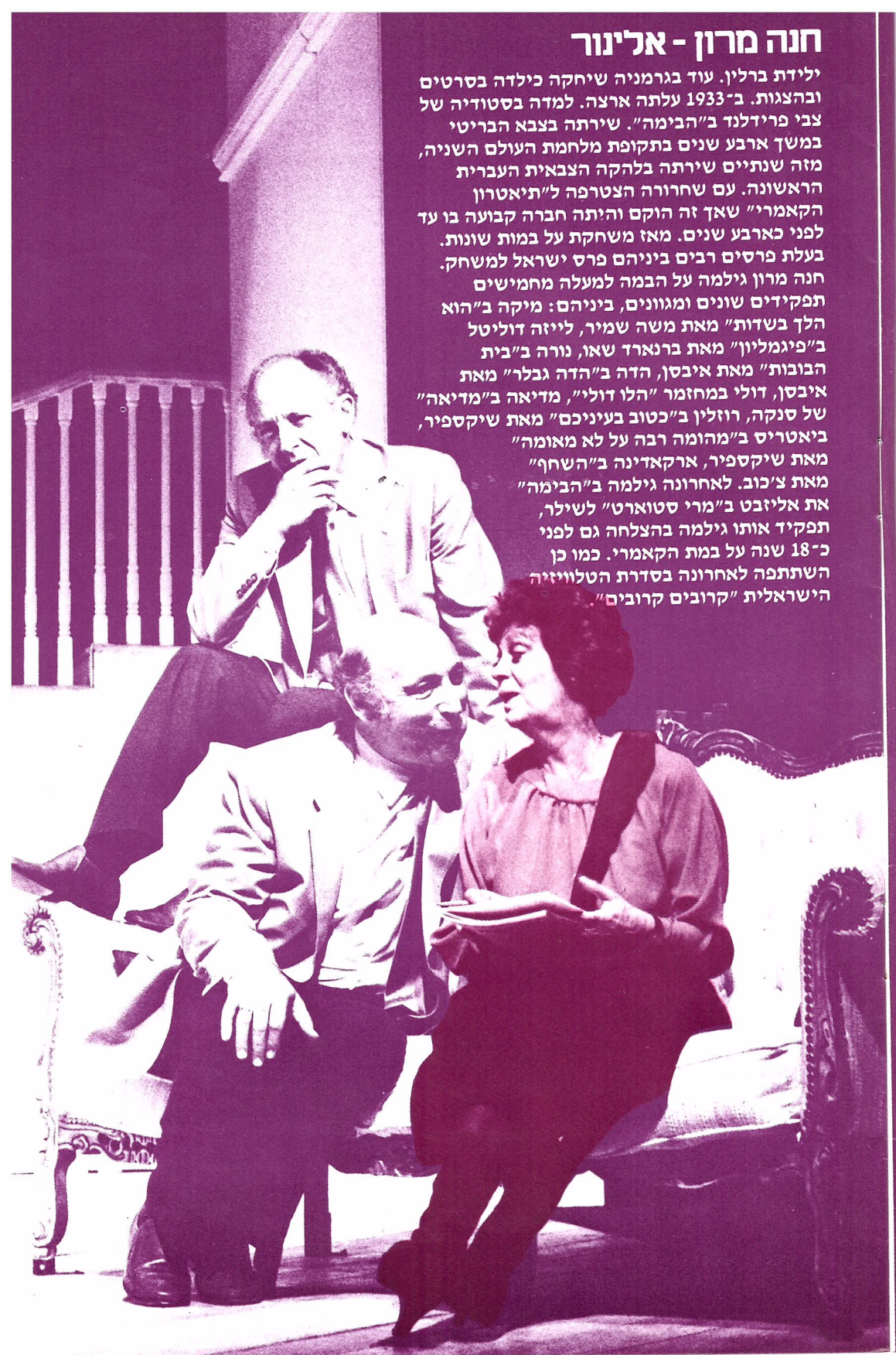
יהודה אפרוני - ג'יימס

יליד תל-אביב. בוגר הגימנסיה העברית הרצליה. שירת בפלמ"ח. יוצא להקת "הכרמל". למד שלוש שנים בלונדון, בוגר האקדמיה הדרמטית (L.A.M.D.A.). מאז 1956 נמנה עם שחקני "הבימה". בין תפקידיו: יאגו ב"אותלו" מאת שיקספיר, בסניו ב"הסוחר מוונציה" מאת שיקספיר, פורד ב"נשי וינדזור העליזות" מאת שיקספיר, פיליפ ב"הכל יחסי" לאייקבורן, החמור ב"חלום ליל קיץ" מאת שיקספיר, הצדיק ב"הדיבוק" מאת אנסקי, ארגון ב"החולה המדומה" מאת מולייר, המטורף ב"חקירה חוזרת בענין מותו המוזר של אנרכיסט מפוקפק" מאת דאריו פו.



חנה מרון - אלינור

ילידת ברלין. עוד בגרמניה שיחקה כילדה בסרטים ובהצגות. ב-1933 עלתה ארצה. למדה בסטודיה של צבי פרידלנד ב"הבימה". שירתה בצבא הבריטי במשך ארבע שנים בתקופת מלחמת העולם השנייה, מזה שנתיים שירתה בלהקה הצבאית העברית הראשונה. עם שחרורה הצטרפה ל"תיאטרון הקאמרי" שאז זה הוקם והיתה חברה קבועה בו עד לפני כארבע שנים. מאז משחקת על במות שונות. בעלת פרסים רבים ביניהם פרס ישראל למשחק. חנה מרון גילמה על הבמה למעלה מחמישים תפקידים שונים ומגוונים, ביניהם: מיקה ב"הוא הלך בשדות" מאת משה שמיר, לייזה דוליטל ב"פיגמליון" מאת ברנארד שאו, נורה ב"בית הבובות" מאת איבסן, הדה ב"הדה גבלר" מאת איבסן, דולי במחזמר "הלו דולי", מדיאה ב"מדיאה" של סנקה, רוזלין ב"כטוב בעיניכם" מאת שיקספיר, ביאטריס ב"מהומה רבה על לא מאומה" מאת שיקספיר, ארקאדינה ב"השחף" מאת צ'כוב. לאחרונה גילמה ב"הבימה" את אליזבט ב"מרי סטוארט" לשילר, תפקיד אותו גילמה בהצלחה גם לפני כ-18 שנה על במת הקאמרי. כמו כן השתתפה לאחרונה בסדרת הטלוויזיה הישראלית "קרובים קרובים".



שלמה בר-שביט - ג'ים

יליד ירושלים. בוגר המוסד החינוכי
ב"משמר העמק". סיים את בית-הספר
הדרמטי שליד תיאטרון "הבימה".
במלחמת השחרור שיירת בפלמ"ח בלהקת
ה"צ' ובטרון" ומאו שחקן וחבר בתיאטרון
הלאומי "הבימה". בתקופת הקולקטיב
היה בהנהלת התיאטרון בשנים 1957-59.
1965-66. בשנים 1976-78 כיהן כמנהל
האמנותי של התיאטרון. גילם למעלה
מאתר תפקידים. לאחרונה גילם את האב
שורמולוב ב"הג'ים קארואזוב" מאת
היאן קריין צ'י. הלסינגקי.



ליא קניג - נל

ילידת פולין. אביה, יוסף קאמן, היה שחקן ב"וילנר טרופה". אמה דינה קניג הייתה שחקנית בפולין וברומניה. לאחר מלחמת העולם השנייה עברה המשפחה לרומניה. ליא קניג למדה משחק באקדמיה לאמנות בבוקרשט. החלה לשחק בתיאטרון הממלכתי היהודי בבוקרשט בגיל 17. עלתה ארצה בשנת 1961 וזמן קצר לאחר מכן התקבלה כשחקנית ב"הבימה". תפקידה הבולט הראשון היה חוה ב"בראשית" של אהרון מגד. מאז גילמה למעלה מ-40 תפקידים, ביניהם: סטלה ב"סוף המרוץ" מאת פיטר יוסטינוב, ליאונורה ב"טנגו" מאת מרוז'ק, נעמי ב"קדיש" מאת אלן גינסבורג, האם ב"אמא קוראז" מאת ברקט, סמירמיס ב"הכסאות" מאת יונסקו, פילמונה ב"פילמונה" מאת אדוארדו דה פיליפו, לאחרונה גילמה את טאיטעה ב"ממולת" מאת הלל טרלמן.



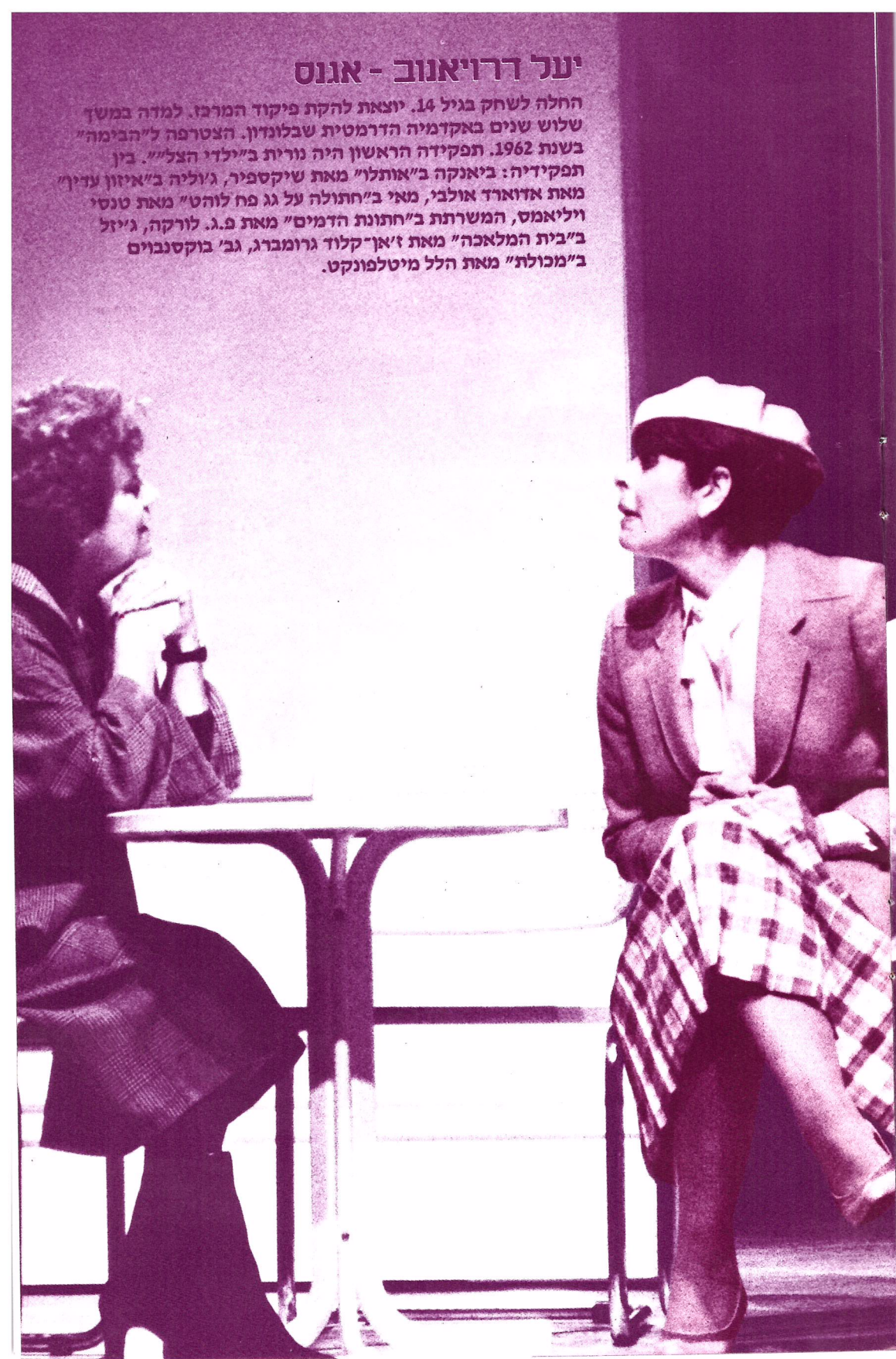
מירב גרי-קייח

ילדת תל-אביב. הופיעה בהצגות "שיר השירים" ו"מקלט ציבורי" של "לה-מאמא" בישראל. בוגרת בית-הספר למשחק "East 15" שבלונדון. הופיעה במשך שנה עם קבוצתו של פיפ סימונס בהצגה "דראקולה" באנגליה ובארצות אירופה אחרות. לאחר מכן שיחקה במסגרת "הבימה" את התפקידים: מאיה ב"דייר משנה" מאת ראתב עוואדה. הפרעונית ב"מוסה והפרעונית" מאת מתי רגב. פשושיציה ב"הלוויה חורפית" מאת חנוך לוין. לבנה ב"כמו ציפור בודד על גג" מאת גורן. וב"מחזור אלכוהולי" מאת יוסף מונדי. כמו כן השתתפה בהצגות "אשה כמו ג'ירפה" מאת גורן ב"צוותא", "יושבות חלוצות על חצץ" מאת אסתר איסביצקי בתיאטרון חיפה. לאחרונה גילמה במסגרת "הקאמרי" את נוגה ב"מקום אחר" עפ"י עמוס עוז בעיבודה של אמה, פנינה גרי, וחנן שניר, את ג'וזפינה ב"גדול קטן" מאת בוטו שטראוס, וב"הבימה" את ג'סיקה ב"ידיים מזוהמות" מאת ז'אן-פול סארטר.



יעל דרויאנוב - אנוס

החלה לשחק בגיל 14. יוצאת להקת פיקוד המרכז. למדה במשך שלוש שנים באקדמיה הדרמטית שבלונדון. הצטרפה ל"הבימה" בשנת 1962. תפקידה הראשון היה נורית ב"ילדי הצליל". בין תפקידיה: ביאנקה ב"אותלו" מאת שיקספיר, ג'וליה ב"איזון עדין" מאת אדוארד אולבי, מאי ב"חתולה על גג פח לוהט" מאת טנסי ויליאמס, המשרתת ב"חתונת הדמים" מאת פ.ג. לורקה, ג'יזל ב"בית המלאכה" מאת ז'אן-קלוד גרומברג, גב' בוקסנבוים ב"מכולת" מאת הלל מיטלפונקט.







בעקבות המחזה

פיטר ניקולס עושה אותנו במשך המחזה שותפים לחייהם של זוג נשוי בלונדון. אלינור היא אשה כבת 45 מורה למוסיקה וזמרת מקהלה וג'יימס הוא כבן 50, מומחה לרפאות של תמונות אמנותיות. הילדים גדלו ועזבו זה מכבר את הבית. הקן התרוקן וכמוהו התרוקנו מתוכנם התפקידים המסורתיים של בני הזוג כהורים. לא פעם חושפת תקופה זו את הבעיות שהיו רדומות במשך השנים ומשמשת הזדמנות לחפש שינויים והתחדשות בחיים. אנחנו מתוודאים לראשונה אל בני הזוג, כשהם יושבים בחדר האורחים בביתם עם חברתם הצעירה, בת גילן של בנותיהן, קיית, שותים קצת, ומפהקים קצת. השעה מאוחרת ומתקרבת לחצות וזו אחת מאותן פגישות משפחתיות רגילות שרבות כמותן בחיי נישואים שגרתיים.

מכאן ואילך הולכים הדברים ונחשפים לעינינו, מתקלפים כמו קליפות בצל, בכיוון פנימה - אל המרכז. יחד עם הצופים, גם אלינור וג'יימס מגלים את האמיתות של חייהם.

לאורך כל המחזה מתרחשים הדברים בתוך ביתם של בני הזוג וגם הדמויות הנוספות

המשחקות בחייהם נכנסות מן החוף אל תוך הבית פנימה. הדברים מצטברים זה על גבי זה ומקבלים עיבוד מרוכז, מעין עיקול נוסף. מה שקורה, שכל אחד מבני הזוג בנפרד, חוזר אל הבית ומתנקז בו וכאן, בין הקירות הלוחצים עליהם, מקבלים הארועים את משמעותם האחרת, המשותפת לאלינו ולגיימס כבעל ואשה. כפי שאלינו אומרת: "אני לא יכולה לשכוח אותו. הוא מחצית חי". אנחנו עדים לדינמיקה הפועלת בחייהם של אלינו וגיימס. במעגלים שהולכים ומתרחבים ושוואפים, בעת ובעונה אחת, לכיוונים מנוגדים. הכיוון האחד: אל יתר בטחון במסגרת הנישואים, אל סגירות ושמיירה על הקיים, והכיוון האחר: אל עבר פתיחות, התחדשות ושינוי. כמו שאומר ג'ים לאלינו: "קודם כל צריך לקבל את הצורך להשתנות. אז מגלים למה. לפעמים זו שאלה של להתכופף או להשבר. לא רק יחידים אלא עמים שלמים. משפחות הן ארצות קטנות. אם אינן יכולות להשתנות הן מתות". המחזאי בחר להעלות את הסתירות והניגודים של חייהם של אלינו וגיימס בצומת הזאת של חייהם, כשהם אנשים מבוגרים ומאחוריהם שותפות ממושכת וניתן לומר, מספקת למדי של חוויות חברות וגידול ילדים, והם עדיין חושקים זה בזה. החיים ביחד הם עבורם "כמו לחם", דווקא אז כשיכלו להנות מן האסיף והפירות, הסתירות והניגודים של חייהם המשותפים עולים על פני השטח, מערערים ומעמידים סימני שאלה על עצם המשך השותפות הזו. האחדות של המבנים הקיימים מתגלה כסדוקה וקרועה. העלילה הולכת ונפרשת לפנינו: אלינו וגיימס, גיימס וקיית, קיית ואלברט, אלברט ואגנס, אלברט ואלינו, אלינו וקיית. מסתבר שכל אחד בזמנו היה זקוק ליציאה שלו מתוך המסגרת הכובלת של החיים המשותפים. כמעט ולא נותנים לנו פרטים והסברים פסיכולוגיים שיכולים להתקשר עם ילדותן ועברן של הדמויות הפועלות ולהאיר את התנהגותן בהווה. אנחנו יודעים מעט מאד על "האופי הפסיכולוגי" שלהם, לבד מרמזים אישיים דקים. דווקא משום כך, מתגלה סיפור העלילה כחל, בצורה זו או אחרת, על כולם ולבש אופי קיומי האופייני לדרכים ולקונפליקטים האנושיים. ג'ים אומר לאלינו: "אני לא אניח לחיים שלי לסגור עלי שנית. ניתנה לי הזדמנות ופתחתי את הדלת. אם אני יכול להשתנות, גם את יכולה". כאילו אמר לה: ככה זה, כך הם החיים ואין לך מנוס מהם. המציאות מתגלה כמפורקת. אלינו וגיימס אינם יכולים להתקיים עוד כיחידה סגורה. הם זקוקים להתחדשות שלהם. מסתבר שלא רק גיימס גם אלינו היתה זקוקה ליציאה שלה מתוך הקשר הזוגי עם גיימס. המשבר בין בני הזוג חושף את ההתלבטויות הפנימיות, התוך-נפשיות, של כל אחד מהם עם עצמו. לקונפליקטים המציאותיים שלהם יש השתקפות מקבילה במציאות הפנימית. לאלינו יש בת זוג פנימית שלה - נל, ולגיימס, בן-זוג פנימי שלו - ג'ים. מעין דמויות פנימיות שניתן לראות בהן סוכנים של "האני העליון" במובן הפרוידיאני. אלא שפרויד ייחס לסוכנים אלה של המצפון תכונות קשות, ביקורתיות והתנגדות לחפים וליצרים הטבעיים. נל וג'ים, יותר משהם סוכני "האני העליון" של אלינו וגיימס, הם הפנמות שמקבלות במהלך החיים ייצוג אישי והופכות למבנים פנימיים קבועים, מעין "אנשים" בפני עצמם. הם חיים בתוכנו ואתנו ועוזרים לנו לספוג ארועים, חוויות, אכזבות וקשיים. אנחנו מנהלים איתם דר-שיח מתמיד שהוא הבסיס לחיים הפנימיים שלנו. בזמנים כתיקונם קולם לא נשמע ברמה, אך בשעות של מצוקה ומשבר הם מתעוררים לא כבנות-קול ארטילאיות, אלא כדמויות מוחשיות בעלות עוצמה רבה, תומכות ומתנגדות משקיפות מן הצד ומתערבות בצורה פעילה. הן מכניסות אי-שקט והטרדה לחיים ובכך מתמצה מהותן: מאחר והתעוררו לחיים, אין מהן חזרה. הן מצויות בכל מקום רואות ומשקפות אמיתות שנוח היה לבעליהן לא לדעתן. ניקולס לא הטיל עליהן תפקיד של מצפון נוקשה המייצג את ציווי המוסר החברתי. הוא נתן להם האנשה מלאה והטיל על נל וג'ים - "האני הפנימי" של אלינו וגיימס, להזכיר להן בלי הרף את האמת הפנימית שלהם. מכאן ואילך, אלינו - נל וגיימס - ג'ים הופכים להיות רב-ממדיים יותר ויחסי-הגומלין ביניהם לבין סביבתם נעשים מורכבים ומפוצלים יותר. הם מחפשים ונותנים הסברים מהסברים שונים למצבם. ההסברים ניתנים ברמות שונות: ברמה החברתית של פער הדורות והשתנות הזמנים כשאלינו אומרת לגיימס: "אתה תינוק לגיימס. אתה רוצה לשמור את העוגה שלמה ולאכול אותה". גיימס עונה לה: "כשהייתי צעיר עוגות היו בקיצוב". או ברמה של השוני בין גברים לנשים, אלינו: "זה מה שגברים רוצים לשמוע, פרונוגרפיה ללא מחזור. ללא הריון. ללא רגשות חיבה וללא תוצאות. אלימות בלי סימנים".

גיימס: "זה אקט גופני. הוא יכול להיות במיטבו בין שני אנשים שאפילו לא יודעים האחד את שמו של השני". או בסיבות היסטוריות של סרוס היצרים על ידי הנצרות. גיימס: "כן, מפני שגם התשוקה המינית הבריאה הפכה במעוות לשאיפה אל האלהים. הנוצרים השתלטו על שפת הרגשות המיניים ורתמו אותם למטרתם - תשוקה, אהבה, הערצה, התעלות... המלים הללו הן עכשיו חסרות משמעות יותר מאשר אלו הקרויות גסות".

ההסברים שונים ורבים. גם הפסיכיאטר לא יכול להושיע. ואולי דווקא משום כך הם משאירים את השאלות פתוחות. כשמתגלה התמונה כולה, מסתבר, שכולם בגדו בכולם והפרו את טאבו הנאמנות עם הנשים והבעלים של חבריהם הטובים ביותר. כולם התגעגעו להתחדשות, לנעורים ולעצמאות, כולם התקשו לחיות בלי ועם אהבה. התשוקה היתה להם לסבל.

מדי פעם, מתחמק הסיפור הקטן של אלינו - נל, גיימס - ג'ים, קיית ואגנס וחורג מגבולם הפרטי והצר ויוצא למרחב.

ד"ר דבורה שרייבוביץ

אלקטרה

אל

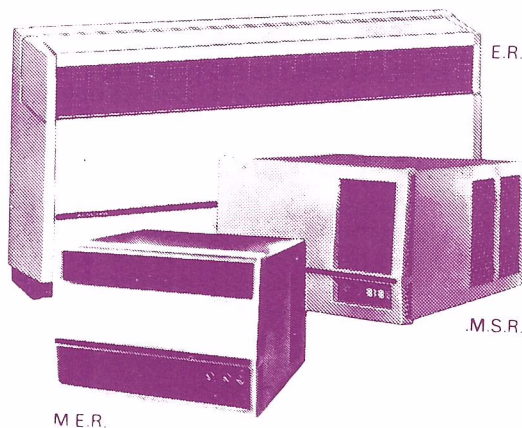
תזיטנו!

וגניור

כל המזגנים נמצאים באלקטרה!

היכנס אל אחד מסניפי אלקטרה או אל המפיצים המורשים, ותמצא את המזגן המתאים בדיוק לצרכיך. מזגן לכל מזגן מזגני חלון M.E.R. או M.S.R. מזגן E.R. הסיילנטאיר המפוצל וגניור – ההפתעה המרעננת! מזגן קטן עם בצועים גדולים, להתקנה נצמית. מזגני האויר של אלקטרה מיוצרים ומשווקים בכל מידה ובכל עוצמה. לבית, למשרד, לחנות או למפעל. מזגני אלקטרה – חמום וקריר בסבוב כפתור, בשקט, ובצריכת אורגיה מינימלית!

אלקטרה ישרות נאמן



E.R.

M.S.R.

M.E.R.

סניף ת"א:

דרך פתח תקוה 19, טל' 03*614631
דיונגוף סנטר, טל' 03*2989878/9

סניף חיפה:

רח' הרצל 20, 18, טל' 04*570870, 04*670009

סניף נתניה:

שד' בנימין 18, טל' 053*33133
053*33486

סניף ירושלים:

מרכז כלל, טל' 02*227852, 02*222475

סניף באר שבע:

החלוץ 96, טל' 057*72211

סניף אילת:

מרכז מסחרי ע"ש דכטר, טל' 059*72933

אלקטרה

מכניצת כלל תעשיות

אבנת הרמון שיפ"ר



סני ארנון

אפשר להתחיל בגיל 16

חשבון שיקים אָצָב

כספומט אָצָב

מועדון חצב של בנק לאומי מצייע חשבון שיקים אישי וכרטיס כספומט לבני 16-18.

חשבון עו"ש חצב-

לבני 16-18 עם הפקדה ראשונה של 150 שקל.

פנקס שיקים אישי-

עם שמך וכתובתך על כל שיק, המאפשר לך למשוך עד 150 שקל בכל שיק.

כרטיס כספומט חצב-

המאפשר משיכת מזומנים עד 100 שקל ביממה.

כרטיס עו"ש חצב-

מזהה אותך כחבר מועדון חצב הזכאי להנות מכל ההטבות שמעניק המועדון לחבריו וכן משמש ככרטיס זיהוי ומקנה אמינות לשיק חצב שבידך.

הכנס עד היום לסיף בנק לאומי ופתח חשבון עו"ש חצב והוונן את כרטיס כספומט חצב

בבואך לסיף הבא עמך תמונת דרכון ותעודת זהו

חדש
ב'אוניברסיטה אָצָב



בנק לאומי



כשבא לך להתפנק באמת -
לבנים, כותנות, חלוקים ואביזרים לחדר-אמבטיה וטואלט.

אצל פפי

בית קפה – מסעדה

מטבח צרפתי

222636 | רחוב אבן גבירול 13, תל אביב. טל:

המבצע המהפכני של אגפא
"צלם את המחיר" נמשך:

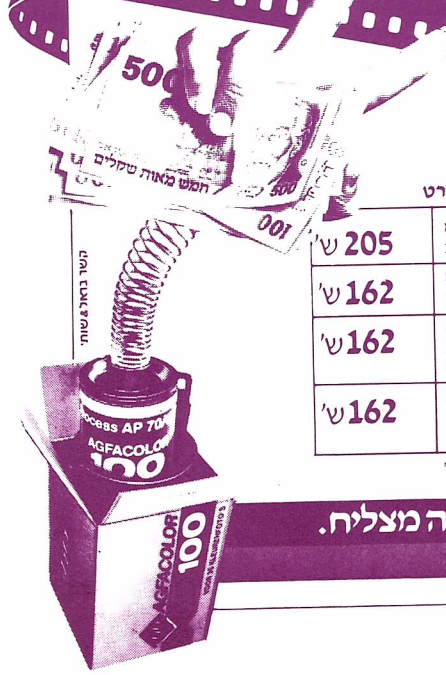
קנה היום

אגפא 100

ותקבל כל השנה*

סרטי אגפא 100

במחיר של היום!



מחיר מומלץ לסרט

ש' 205	סרט 35 מ"מ תמונות 36
ש' 162	סרט 35 מ"מ תמונות 24
ש' 162	סרט למצלמות פוקט (110) תמונות 24
ש' 162	סרט למצלמות אינסטמטיק (126) תמונות 24

המחירים אינם כוללים מע"מ

היכנס עוד היום לאחת ממאות חנויות הצילום ברחבי הארץ. קנה לך סרט צילום אגפא 100 ובקש את מנקס התלושים שיקנה לך זכות, לרכוש במשך כל השנה עד 6 סרטי אגפא 100 נוספים – במחיר של היום! כן, המחירים יעלו אבל אתה תצלם במשך כל השנה – במחיר של היום!

המבצע לתקופה מוגבלת

אתה לא מאמין?
היכנס עוד היום לחנות הצילום שלך ותאמין!

מרטום מלאים בחנויות הצילום.

* בתוקף עד 31.12.83

עם אגפא זה מצליח.

Agfa



פריז עם כל הטעמים הטובים שבעולם גם יחד



טוס אל הטעם הטוב עם

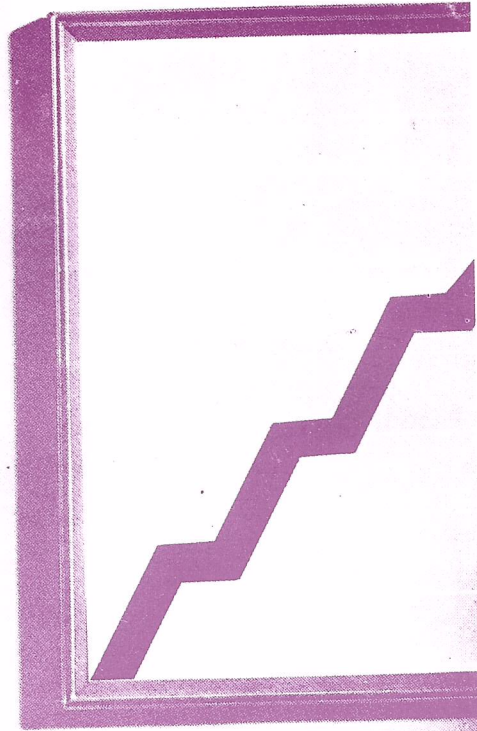


AIR FRANCE

פריז- השער לעולם.



פיטר פאול רובנס
1577-1640



בנק הפועלים 1921
בצמיחה 60 שנה

בוא לגדול אתנו.

בנק הפועלים

מגדל

יעדים וזמן טיסה ממוצע



תל-אביב



The Chinese Restaurant

המסעדה הסינית

הטובה ביותר בעיר
מגישה מאכלים סינים בנוסח תאילנדי

מקבלים הזמנות
למסיבות ואירועים

ארוחות צהריים וערב
רח' דיזנגוף 326 תל-אביב



326 Dizengoff St. T-A

Tel: 03-448405



תכשיטים זה דבר יקר...

תכשיטים זה דבר יקר, אבל יקרים מהם הם אלה הנושאים אותם על גופם – וזה מה שמייחד את נלי.

זוהי הזמנה אישית.

Nellie

נלי שטרנטל, בן יהודה 65, ת"א.

אלפי ישראלים ותיירים כבר באו להציץ אל חלונות הראווה שלנו בבן יהודה 65, הציצו – ומיד נכנסו, ואנו רואים אותם אצלנו גם פעם שניה ושלישית.

נלי מזמינה אותך להכנס פנימה. נשמח להציג בפניך שפע עצום של תכשיטים, נענה בסבלנות לכל שאלותיך.

התכשיטים וייצורם, אלא גם בכל הקשור באדם הנושא אותם על גופו – הלקוח. בענף בו מבצעים עיסקות גדולות בתקיעת כף או באמירת "מזל וברכה",

היסוד הוא אמינות, שפירושה: אבן אמיתית, מתכת אצילה, משקל מדויק, שיבוץ איתן, התאמה לטעם האישי, עצה טובה ומחיר סביר.

גם תכשיט שאינו עולה בכסף רב יקר הוא לבעליו. ברוח זו אנו מעצבים ויוצרים את התכשיטים שהתפרסמו גם בארץ, גם בחו"ל, בשם "תכשיטי נלי".

נלי שטרנטל הביאה עימה מקנדה לא רק ידע ונסיון, אלא גם שילוב של תרבויות העולם הרחב הבאות לידי ביטוי לא רק בעיצוב



הגדולה מכולן

הטובה מכולן בעולם- גם בישראל

נעלי ספורט נייקי בעשרות דגמים.

לאלה שלא ידעו! אפשר להשיג נעלי NIKE בישראל

בחנויות המובחרות
לספורט והנעלה.

ניקי-נעל הספורט הטובה בעולם

שייח והמפצה: נייקי ישראל, ז'בוטינסקי 121, רמת גן, טל: 03-790947

PASSION PLAY

By
Translated by
Directed by
Sets and Costumes by
Lighting by

Peter Nichols
Rivka Meshulach
Nancy Diuguid
Adrian Vaux
Arie Katz

The Cast:

James
Eleanor
Jim
Nell
Kate
Agnes

Yehuda Efroni
Hanna Marron
Shlomo Bar-Shavit
Lia Keonig
Meirav Garry
Yael Druianov

and:

Gilly Alroi
Hanna Dor
Avi Gez
Gad Harel
Rachel Marko
Nachum Marko
Tzippi Talmor
Lior Volf

Assistant Director:

Saul Baskind
Arie Eldar

First Performance: 30 July, 1983

Duration: 2 1/2 hours, including one fifteen-minute intermission.



הבימה
HABIMAH NATIONAL THEATRE

PASSION PLAY